



**Die Krankheit  
an der Wurzel packen!**

## **Dr. Rudolf Berghofer**

Arzt für Allgemeinmedizin  
Gesundheitszentrum Hanuschgasse 1  
A-2540 Bad Vöslau  
0043/676/5937896  
[rudolf.berghofer@tele2.at](mailto:rudolf.berghofer@tele2.at)  
[www.rudolfberghofer.at](http://www.rudolfberghofer.at)

# **Schwerpunkte meiner Ordination**

## **Immunsystem**

(Allergien, Infektneigung,  
Krebsvorsorge und -nachbehandlung)

## **Erkrankungen des Verdauungsapparates**

## **Therapieverfahren**

**Therapie nach Hildegard von Bingen**

**Fastentherapie nach Hildegard von Bingen**

**Neuraltherapie**

**Mikrobiologische Therapie**

**Orthomolekular-Medizin**



# Gesundes Immunsystem!

Warum leiden manche Menschen viel häufiger unter grippalen Infekten als andere und erholen sich meistens auch erst viel später?

Warum haben manche Menschen bei Infekten hohes Fieber und andere nicht?

Warum wirken Hildegard-Heilmittel und andere naturheilkundliche Heilmittel bei Infekten manchmal nicht entsprechend?

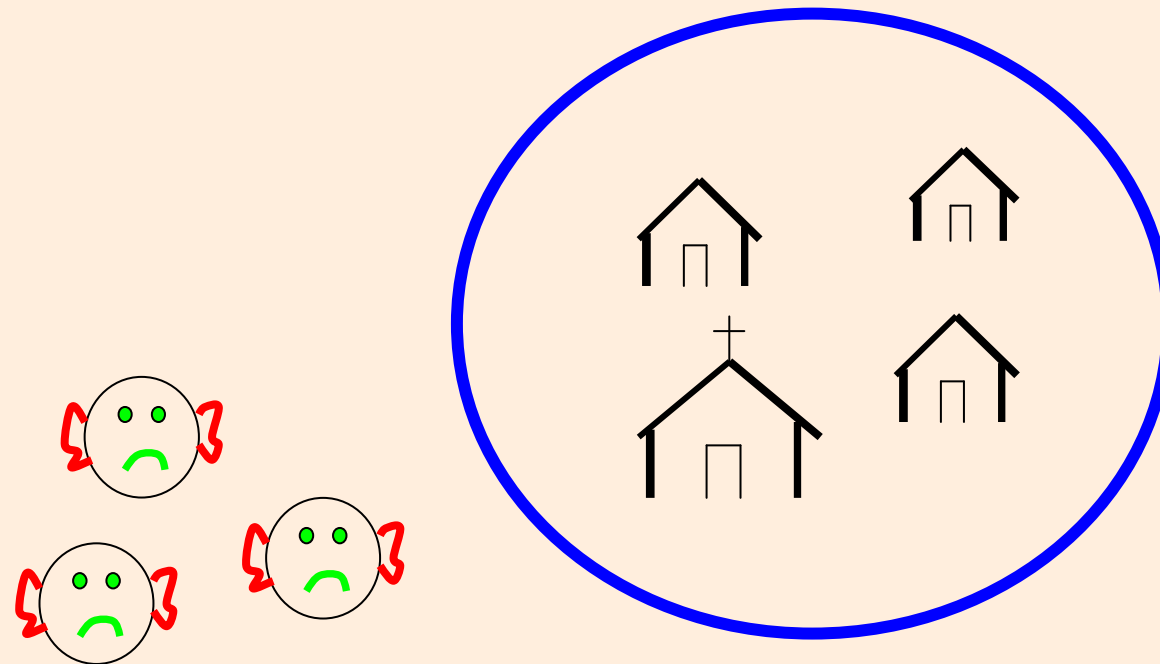
Was haben Krebserkrankungen, Allergien und Infektneigung gemeinsam?

Was kann man tun, um das Immunsystem zu stärken?



# Aufgaben des Immunsystem

**Schutz des Organismus vor krankmachenden Eindringlingen!!  
(Viren, Bakterien, Pilze, Parasiten)**



# Entzündung

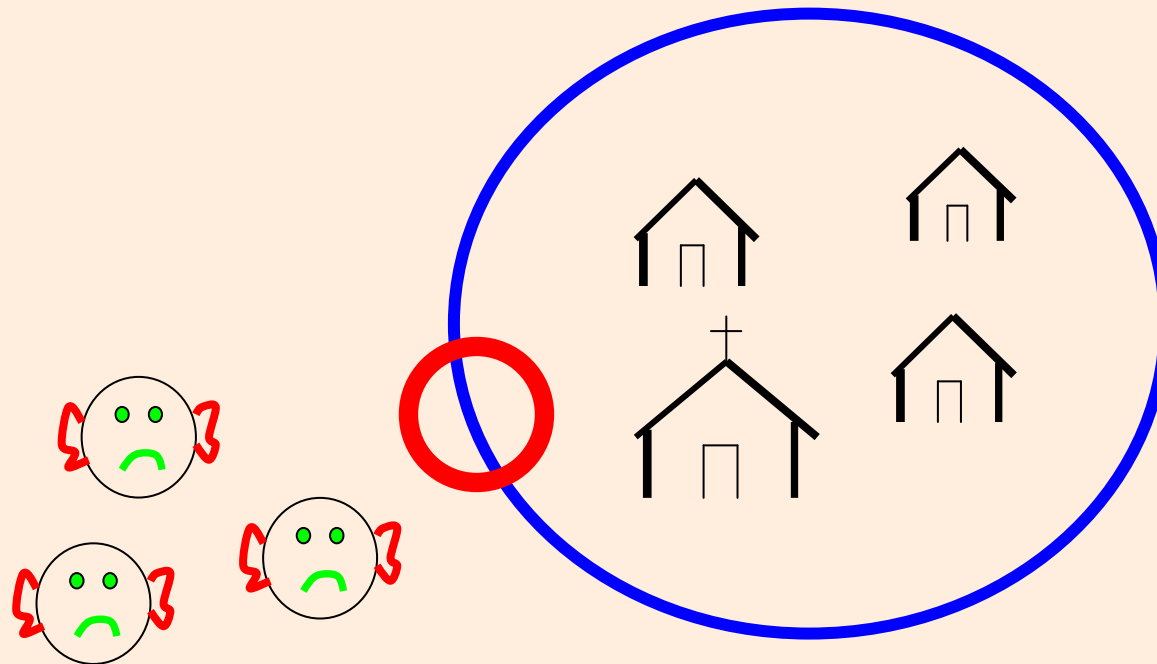
Massive Durchblutungssteigerung der angegriffenen Schleimhaut

Gesteigerte lokale Aktivität des Immunsystems

(Rötung, Schwellung, Schmerz)

Eigentlich sehr positiv!

Unangenehm: Schmerz! Jedoch wichtiges Signal!



# Fieber

Zaubertrank des Immunsystems!

Durch die Erhöhung der Körpertemperatur  
stark gesteigerte Aktivität des Immunsystems!

Freuen Sie sich über Fieber!

Bei eingeschränkter Immunabwehr  
kaum Fieber!

Infekte nach hohem Fieber heilen schneller wieder ab!



## Nebenwirkungen von Heilmitteln?

„...Denn die verschiedenen und edlen Kräuter, wie auch die Pulver und die aus edlen Pflanzen bereiteten Gewürze werden gesunden Menschen nichts nützen, wenn sie ordnungslos genossen werden, ihnen **vielmehr Schaden bringen** dadurch, daß sie deren Blut austrocknen und ihr Fleisch mager werden lassen, weil sie in ihnen nicht diejenigen Säfte vorfinden, an denen sie ihre Kräfte ausüben können. Denn sie fördern bei den Menschen die Kräfte nicht, lassen auch deren Fleisch nicht wachsen, sondern vermindern nur die schlechten Säfte, denen sie sich feindlich gegenüberstellen...“

*Causae et Curae*



# Vorsorge durch „Gesundheitsmittel“ nach Hildegard von Bingen“

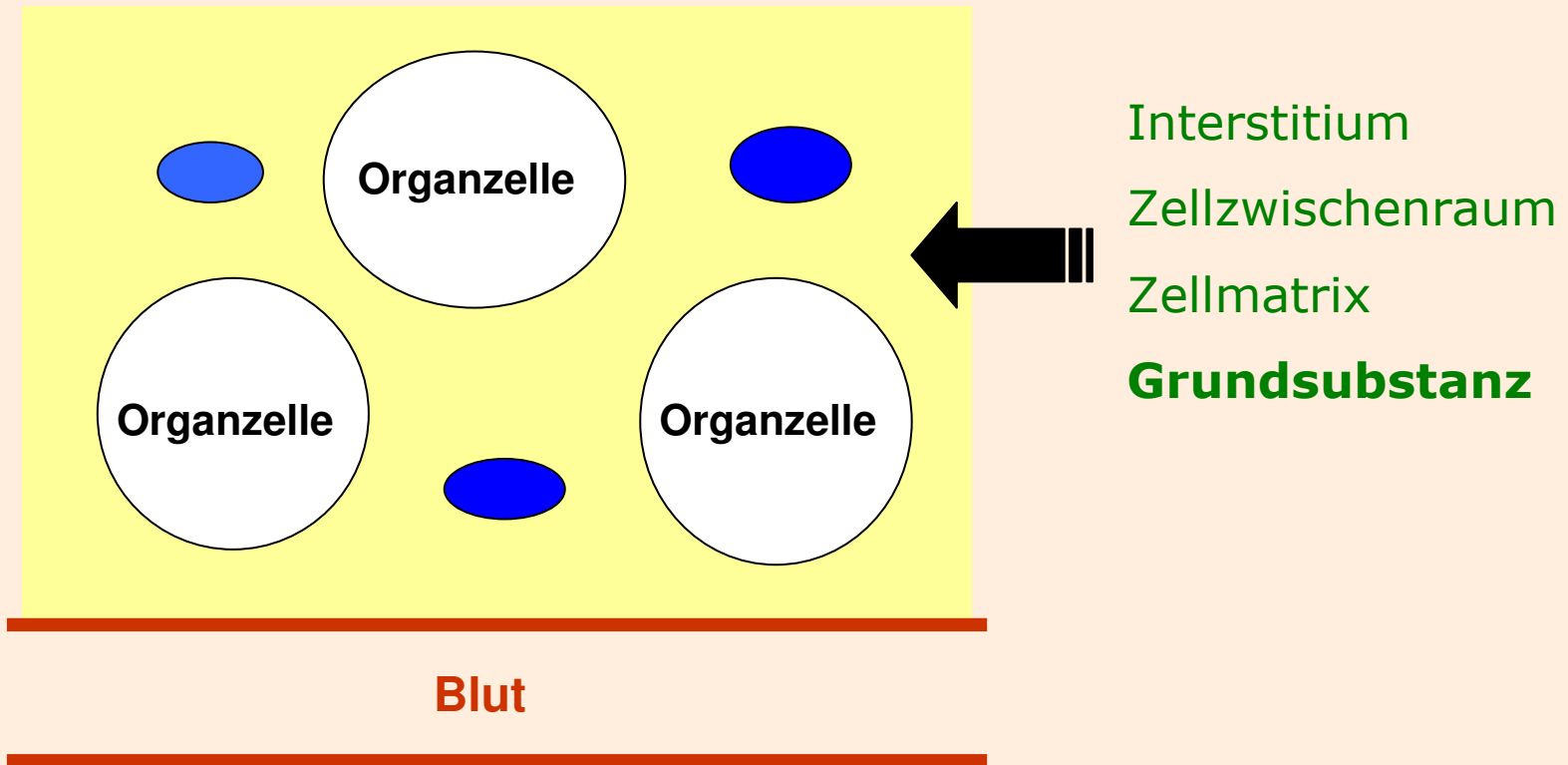
## **Bertram**

„...und auf welche Weise immer er gegessen wird, trocken oder in einer Speise, ist er nützlich und gut sowohl für den kranken wie auch den **gesunden Menschen**. Denn wenn ein Mensch ihn oft ißt, vertreibt er in ihm die Krankheit und verhindert, dass er krank wird...“

## **Sivesan-Pulver** (Fenchelsamen, Galgant, Diptam, Habichtskraut)

„...und dieses Pulver hält den **Menschen, der gesund ist**, gesund, den Kranken aber stärkt es, und es verschafft dem Menschen Verdauung und verleiht ihm Kräfte und es vermittelt eine gute und schöne Gesichtsfarbe, und jedem Menschen, ob er gesund oder krank ist, nützt es, wenn es nach dem Essen gegessen wird...“





**Grundsubstanz = 1. Abwehrreihe des Organismus**



# Grundregulation des Körpers

## Aufgabe des Abwehrsystems

Beseitigung von inneren (Tumorzellen)  
und äußeren Störfaktoren (diverse Mikroorganismen)

in möglichst kurzer Zeit und  
mit geringstem Energieaufwand !

## Bei Störungen

### überschießende Reaktion

(z.B. im Rahmen einer Allergie) oder

### zu träge Reaktionen

(z.B. bei Infektneigung oder Krebserkrankung).



# **Ziel der Regulationsmedizin**

Normalisierung der Abwehrfunktion

Wenige und harmlose Infekte

Vermeidung von Allergien und Krebserkrankungen

Höhere Leistungsfähigkeit

Größeres Wohlbefinden



# **Ursachen von Störungen der Grundsubstanz und somit des Immunsystems**

**Chronische Darmstörungen  
Störfelder**

**Mängel an Vitaminen, Mineralstoffen und Spurenelementen**



# Der menschliche Darm

Aufnahme von Nähr- und Vitalstoffe in die Blutbahn

Länge: 8 m bei nur wenigen cm Durchmesser

Oberfläche: 600-800m<sup>2</sup>

Verdaute Nahrungsmenge in 75 Jahren: 30 Tonnen

Flüssigkeitsaufnahme: 50.000 Liter

Große Eintrittspforte für krankmachende Eindringlinge

80% aller Abwehrzellen im Darm!

Darm als größte Grenzfläche des menschlichen Körpers!!!



# Grenzflächen - Schutzsystem des Organismus

Ungestörtes Leben nur innerhalb eines geschützten Raumes

## Beispiele

Atmosphärenhülle der Erde (Schutz vor schädlicher Strahlung)

Menschen leben in Häusern (Schutz vor Witterungseinflüssen)

Schutz von Mensch, Tier und Pflanze durch u.a.  
Häute, Chitinpanzer und Rinde



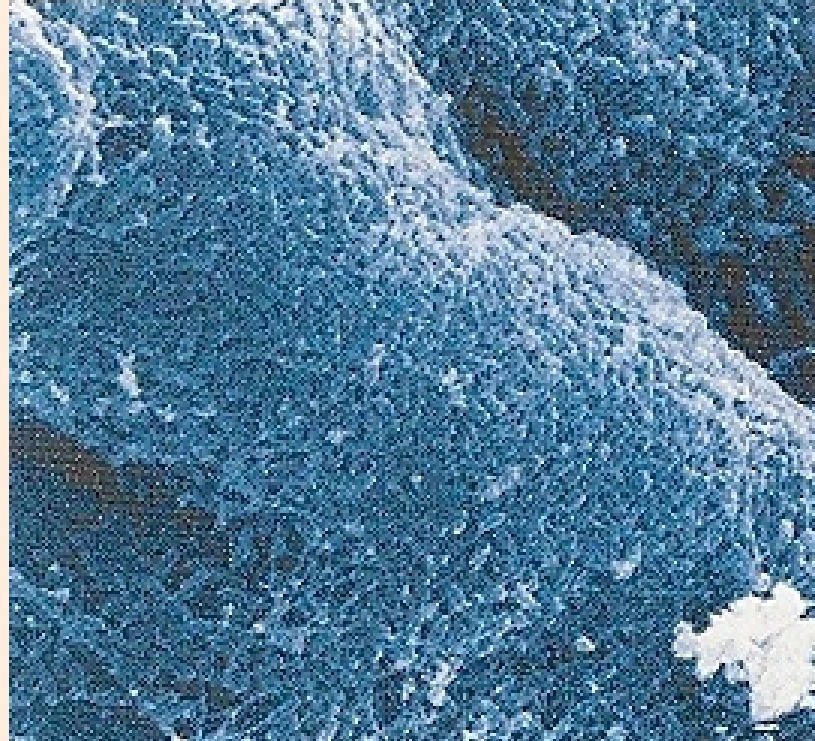
# Darmflora

ca. 100.000.000.000.000 (=10<sup>14</sup>) Bakterien  
ca. 10-100 mal so viel wie Zellen im Körper!!  
2kg Darmbakterien pro Organismus  
Über 12.000-20.000 Bakterienarten

## Positive Bakterien

**Laktobazillen, Bifidobakterien** (Schutzflora)  
**Enterokokken, E.coli** (Immunflora)





## Normale Besiedelung



# Aufgaben der Darmflora

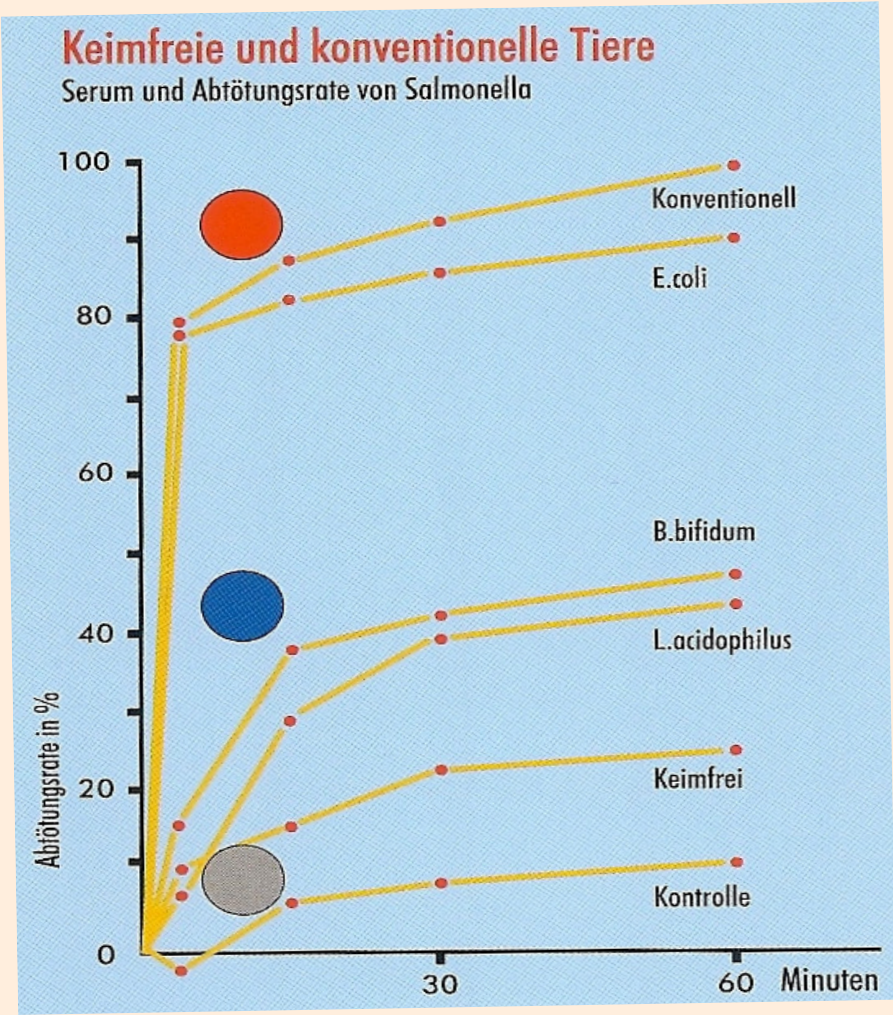
Hemmung der Ansiedlung und Vermehrung von Krankheitserregern an den Schleimhäuten

Aktivierung des Schleimhautimmunsystems  
des gesamten Organismus

Versorgung der Darmschleimhaut mit Nährstoffen

Verbessert die Aufnahme von Vitalstoffen





Immunaktivierung durch positive Darmbakterien



# Ursachen von Darmstörungen

Mangel an positiven Darmbakterien  
Fehlbesiedelung der Darmflora mit krankmachenden Bakterien  
(z.B. Fäulnisbakterien)

Candida-Pilze

Parasiten und Protozoen

Nahrungsmittelunverträglichkeiten- und allergien

Mangelnde Eßkultur



# Fehlbesiedelungen der Darmschleimhaut

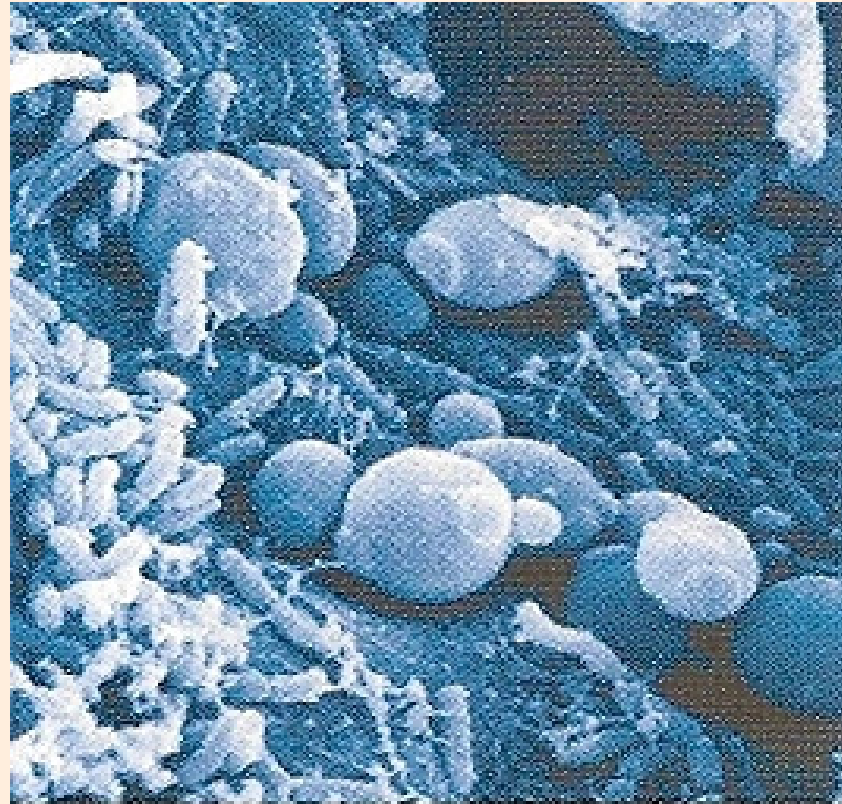
Kaiserschnittentbindung (oder auch „Sturzgeburt“)

Antibiotika-Gabe (ohne Nachbehandlung)

Mangelnde Eßkultur

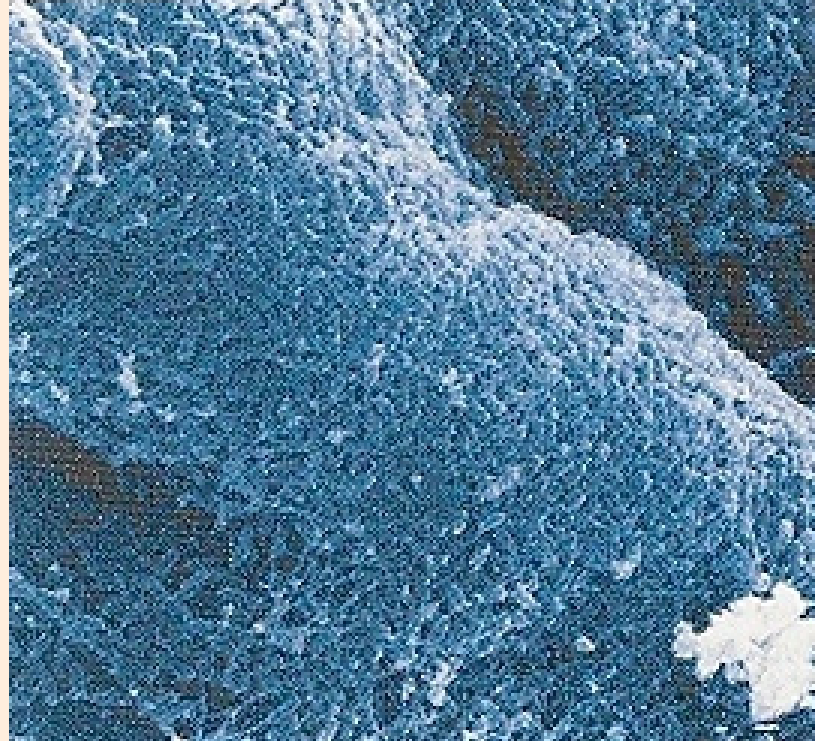
Magensäure-Mangel, Magenschwäche  
Bauchspeicheldrüsen-Schwäche





## Fehlbesiedelung



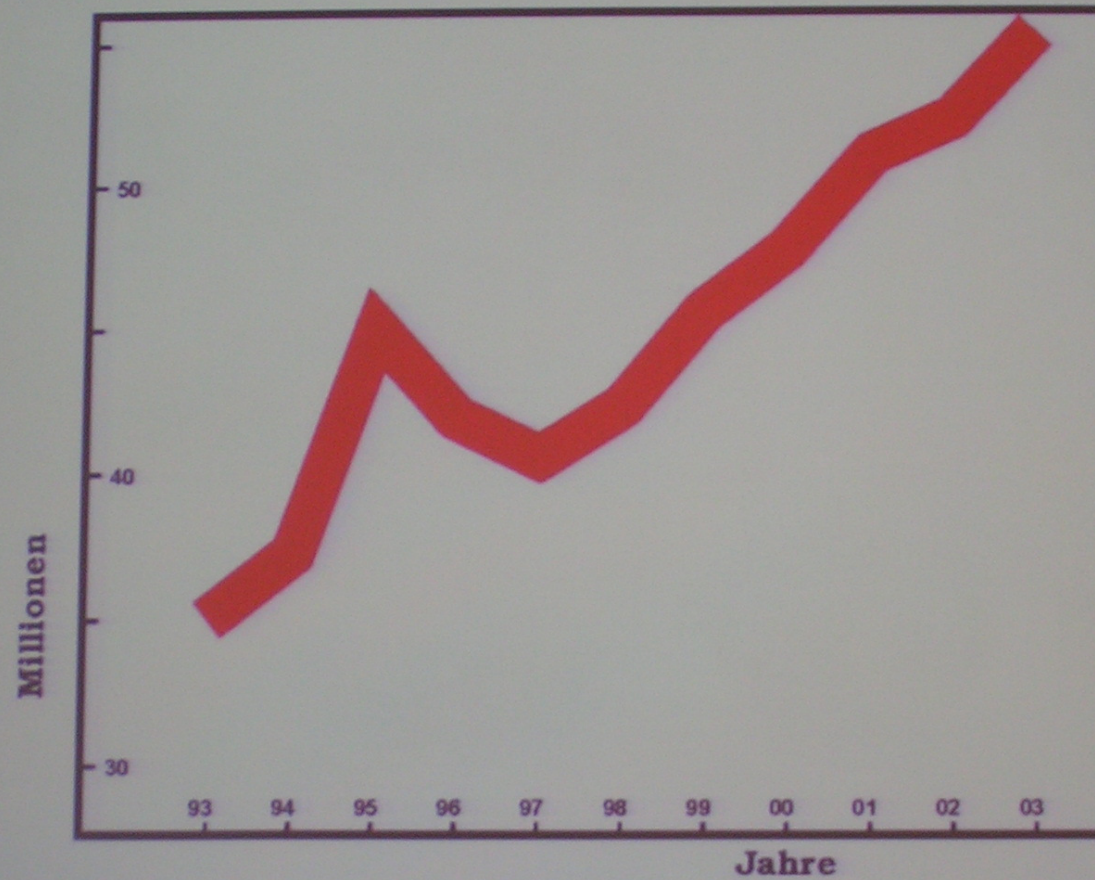


## Normale Besiedelung



# Antibiotika

Verordnungen 1993 - 2003 / Deutschland



## **Darmreinigung**

(Entlastung der Darmschleimhaut und des Schleimhautimmunsystems des Darmes, Unterstützung von Schutz- und Immunflora)

Fastenkur nach Hildegard von Bingen  
Bärwurz-Birnhonig  
Hirschzungen-Elixier

## **Anregung von Magen und Bauchspeicheldrüse**

Muskateller-Elixier  
Weinraute  
Bitterstoffe allgemein



# Mikrobiologische Therapie

**Laktobazillen, Bifidobakterien** (zB Symbiolact comp.)

Nur **Laktobazillen** (zB Symbiolact A)

**Enterokokken** (zB Symbioflor Enterokokkus, Bioflorin)

**E.coli** (zB Symbioflor Ecoli, Mutaflor)

**Abgetötete Enterokokken + E.coli** (Prosymbioflor)



# Störfelder

Minimale chronische, meist unbemerkt ablaufende, Entzündungen

Ursachen: veränderte körpereigene oder nicht abbaufähige körperfremde Substanzen (z.B. Nahtmaterial, Glassplitter)

Vordergründig kaum Beschwerden, daher kaum Beachtung!

Unterschwellige Störimpulse, daher kaum Gegenreaktion

Permanente Reizquelle, daher Dauerbelastung des Organismus

## Beispiele

Entzündungen im HNO-Bereich (Tonsillen, NNH)

Entzündungen im Zahnkiefer-Bereich (Zahnherde)

Narbenstörfelder (nach Verletzungen, Operationen)



# Therapie der Störfelder

**Narbenstörfelder:** Veilchencreme, Neuraltherapie, Lasertherapie

**HNO, Zahn-Kiefer-Bereich:** Therapie nach Hildegard von Bingen  
(Wermut-Eisenkraut, Andorn-Butter-Elixier, Jaspis-Nasenolive)  
Neuraltherapie, Operation

**Darm:** Darmsanierung

**Gallenblase, Appendix des Blinddarmes:** Operation



# **Vitalstoff-Mangel**

## **Mängel an Vitaminen, Mineralstoffen und Spurenelementen**

**Vitamine:** A, C, E

**Mineralstoffe und Spurenelemente:** Calcium,  
Magnesium, Eisen, Kupfer, Zink, Selen

### **Ursachen**

Einseitige Ernährung, vitalstoffarme Lebensmittel,  
Aufnahme-Störungen (v.a. Darm),  
erhöhter Verbrauch (z.B. Stress, Schwermetallbelastung)

Vorher **Diagnose**, sonst evtl. auch Nebenwirkungen!  
z.B. Vollblut-Analysen, Haaranalyse, AK-Test



# Therapie

## Ernährung

### ***30mg Zink***

340g Kalbsleber oder 40g Austern oder 500g Paranüsse  
oder  
200g Weizenkeime

### ***350mg Magnesium***

200g Nüsse, 1kg Fisch, 500g Spinat oder 75g  
Sonnenblumenkerne

## **Evtl. kurzfristige Vitalstoffgaben in hochqualitativer Form**

(z.B. Pure Encapsulations, Thorne)



# Normalisierung der Abwehrfunktion!

1. Schritt

## Beseitigung der Belastungsfaktoren

### Reihenfolge

1. Darm, Psyche
2. Mineralstoffe
3. Störfelder konservativ
4. Schwermetalle, Operationen



## 2. Schritt

# Bringen Sie Ihr Immunsystem zum Laufen!

Bei chronischen Belastungen spontane Erholung nur sehr langsam!

Solange die Abwehrleistungen nicht normalisiert,  
kann neuer Belastungsfaktor (z.B. akuter Infekt)  
zu einem neuen chronischen Belastungsfaktor werden.

Rehabilitierende Maßnahmen eine  
**wichtige Grundvoraussetzung**  
für die Normalisierung der Körperregulation.



# Rehabilitierende Therapieverfahren

Wasserlinsen-Elixier

Aderlass

Neuraltherapie

Reizkörpertherapien mit Eigenblut oder Autovaccinen



# Ziel der Regulationsmedizin

Normalisierung der Abwehrfunktion

Wenige und harmlose Infekte

Vermeidung von Allergien und Krebserkrankungen

Höhere Leistungsfähigkeit

Größeres Wohlbefinden



# Impfungen

## Geschichte

Englische Arzt **Edward Jenner** als Begründer der modernen  
Impflehre

Er infizierte im Jahr 1796 einen Jungen mit den Kuhpocken

Im Anschluss war dieser Junge gegen die gefährlicheren Pocken  
immun.

Da Impfstoff von Kühen stammte, wurde Impfstoff **Vaccine**  
genannt (lat. *vacca*, dt. *Kuh*)



## Theorie

„...Solange wir nicht wissen, welche Effektorfunktionen den normalen Schutzmechanismus gegen individuelle menschliche Virusinfektionen darstellen, ist die Entwicklung von Impfstoffen eine Sache von Versuch und Irrtum. Überdies besteht ständig die Gefahr, dass die falschen Effektorfunktionen hervorgerufen werden, was zu einem schweren Verlauf der Krankheit oder zur Immunerkrankung im späteren Leben führen kann...“

*(Roitt, Brostoff, Male: Lehrbuch der Immunologie)*



# Theorie

1. Wir wissen eigentlich viel zu wenig darüber Bescheid, wie das menschliche Immunsystem sich gegen Viren zur Wehr setzt.
2. Daher besteht die Gefahr, dass negative Immunreaktionen in Gang gesetzt werden, die zu schweren Verläufen dieser Erkrankung führen, vor der wir uns durch die Impfung eigentlich schützen wollen.
3. Daher besteht die Gefahr, dass negative Immunreaktionen in Gang gesetzt werden, die zu Erkrankungen des Immunsystems im späteren Leben führen können, z.B. Infektneigung, Allergien, Autoimmunerkrankungen, Krebs



# **Problem 1**

## **Unnatürlicher Infektionsweg**

Bei herkömmlichen Impfungen intramuskulär  
statt über die Schleimhaut oder Haut



## Problem 2

### Überlastung des Immunsystems

Mehrfach-Impfungen: zB InfanrixHexa  
(Diph, Tet, Pert, HepB, Polio, Hämophilus influenzae)

Impfungen in der Saison

Bei Infekten

Bei chronisch kranken Menschen



## **Problem 3**

### **Mangelnde Aufklärung über Nebenwirkungen**

„...Lesen Sie die gesamte Packungsbeilage sorgfältig durch,  
bevor Ihr Kind diesen Impfstoff erhält!...“

*(Im Beipacktext der 6-fach-Impfung zu lesen)*



# **Neue Grippe („Schweinegrippe“)**

**Laut Erfahrungen harmloser als herkömmliche Influenza**

**Impfstoffe nicht ausreichend getestet**





*Stöger:* ...Aber wir machen keine Hysterie. **Panik ist nicht notwendig.** Wir haben vorgesorgt für Menschen, die sich impfen lassen wollen. Aber eine flächendeckende Zwangsimpfung ist sicher nicht notwendig...

*Standard:* Werden Sie sich selbst impfen lassen?

*Stöger:* **Nein, ganz sicher nicht.** Ich gehöre nicht zu den Risikogruppen. Es wird aber genügend Impfstoff geben für diejenigen, die das wollen.

(Andrea Heigl/DER STANDARD, Printausgabe, 7. September 2009)

**Zur Person:** Alois Stöger (49) ist als Gesundheitsminister für die österreichischen Pandemiepläne verantwortlich.

# Adressen

## **Pilzambulatorium Schlösselgasse**

Schlösselgasse 19 1080 Wien, 01/4080881  
*Darmflora („Komplette Stuhluntersuchung“)*

## **Institut für Mikroökologie**

D-35745 Herborn, 0049/2772/981-0  
*Darmflora, Nahrungsmittelallergien, usw.*

## **Labor Dr. Dostal**

Saarplatz 9, 1190 Wien, 01/3682472  
*Mineralstoffe im Vollblut*

## **Labor Dr. Lorenz und Petek**

Körösisstraße 19, 8010 Graz, 0316´/671331  
*Jod im Harn*

